

Sp. zn.: MV 5131/2022 OD  
Č. j.: MV 5131/2022 OD/3 ŠI

Ve Vyškově dne 19. 1. 2022

## VEŘEJNÁ VYHLÁŠKA

### Oznámení o návrhu opatření obecné povahy a výzva

Městský úřad Vyškov, odbor dopravy podle § 124 odst. 6 zákona č. 361/2000 Sb., o provozu na pozemních komunikacích a o změnách některých zákonů, ve znění pozdějších předpisů (dále jen zákon o silničním provozu), příslušný orgán státní správy ve věcech stanovení místní a přechodné úpravy provozu na pozemních komunikacích – na silnicích II. a III. třídy, na místních komunikacích a veřejně přístupných účelových komunikacích, zahájil na základě podnětu právnické osoby – Obec Olšany, Olšany 66, 68301 Rousínov, IČ: 00368067 v zastoupení ZLINMARK DZ s.r.o., Hviezdoslavova 1191/55a, 627 00 Brno, IČ: 042 62 701 (dále jen podatel) řízení o návrhu opatření obecné povahy podle § 171 a násl. části šesté zákona č. 500/2004 Sb., správní řád, ve znění pozdějších předpisů (dále jen správní řád) a podle zvláštní úpravy ust. § 77 odst. 5 zákona o silničním provozu,

podle ust. 77 odst. 1 písm. c) zákona o silničním provozu ve věci

#### stanovení místní úpravy provozu

na místních a veřejně přístupných účelových komunikacích v k.ú. Olšany,

v rámci stanovení úpravy (revize) PASPORTU dopravního značení z důvodu zvýšení bezpečnosti silničního provozu v křižovatkách, ucelení přehledu o umístění dopravních značek, zpomalení a zklidnění dopravy na pozemních komunikacích,

dle dokumentace dopravního značení „OBEC OLŠANY, REVIZE PASPORTU DOPRAVNÍHO ZNAČENÍ“ (DETAIL 1.1, DETAIL 1.2, DETAIL 2, DETAIL 3 a DETAIL 4), předložené právnickou osobou: ZLINMARK DZ s.r.o., Hviezdoslavova 1191/55a, 627 00 Brno, IČ: 042 62 701. Městský úřad Vyškov, odbor dopravy v souladu s ustanovením § 172 odst. 1 správního řádu návrh stanovení místní úpravy provozu na místních a veřejně přístupných účelových komunikacích v k.ú. Olšany, projednal s příslušným orgánem Policie České republiky, jehož písemné vyjádření ze dne 16. 12. 2021, je jedním z podkladů tohoto řízení.

Návrh stanovení místní úpravy provozu na místních a veřejně přístupných účelových komunikacích v k.ú. Olšany se přímo dotýká zájmů podatele, vlastníka sousedící nemovitosti, na níž mají být umístěny svislé dopravní značky a dále kteréhokoliv účastníka silničního provozu.

Vzhledem ke skutečnosti, že součástí návrhu je dokumentace velkého rozsahu, nebude v souladu s ustanovením § 172 odst. 2 správního řádu návrh zveřejněn na úřední desce v úplném znění a lze se s ním seznámit v kanceláři Městského úřadu Vyškov, odboru dopravy, Masarykovo nám. 1 (budova B, Greplův dům), dveře č. 219 (Mgr. Eva Šlapalová) ve lhůtě do 30 dnů ode dne jeho zveřejnění – v úřední den v pondělí a ve středu v době od 7.30 do 17.00 hodin, v úterý, čtvrtek a pátek v době od 8.00 do 13.00 hodin (polední přestávka v úřední den v době od 11.30 do 12.30 hodin, v neúřední den v době od 11.00 hodin do 12.30 hodin). Případně je možno dohodnout jiný termín na telefonním čísle 517 301 420.

Zároveň bude úplné znění návrhu stanovení místní úpravy provozu na místních a veřejně přístupných účelových komunikacích v k.ú. Olšany, včetně odůvodnění zveřejněno dálkovým přístupem na úřední desce MěÚ Vyškov webová stránka [www.vyskov-mesto.cz](http://www.vyskov-mesto.cz) jako příloha tohoto oznámení.

V souladu s díkčí § 172 odst. 4 správního řádu může k návrhu stanovení místní úpravy provozu na místních a veřejně přístupných účelových komunikacích v k.ú. Olšany, kdokoli, jehož práva, povinnosti nebo zájmy mohou být tímto opatřením obecné povahy přímo dotčeny, uplatnit u Městského úřadu Vyškov písemné připomínky a v souladu s díkčí § 172 odst. 5 správního řádu mohou k návrhu stanovení místní úpravy provozu na místních a veřejně přístupných účelových komunikacích v k.ú. Olšany, vlastníci nemovitostí, jejichž práva, povinnosti nebo zájmy související s výkonem vlastnického práva mohou být tímto opatřením obecné povahy přímo dotčeny, podat proti návrhu k Městskému úřadu Vyškov písemné odůvodněné námítky.

Městský úřad Vyškov, odbor dopravy podle § 172 odst. 1 správního řádu

### **v y z ý v á**

dotčené osoby, aby k návrhu stanovení místní úpravy provozu na místních a veřejně přístupných účelových komunikacích v k.ú. Olšany, podávaly písemné připomínky nebo písemné odůvodněné námítky doručením Městskému úřadu Vyškov **ve lhůtě do 30 dnů** ode dne jeho zveřejnění. Lhůta k podání písemných připomínek je správním orgánem stanovena v souladu s díkčí § 174 odst. 1 správního řádu za podmínek definovaných v § 39 správního řádu a lhůta k podání písemných odůvodněných námítek je stanovena v ustanovení § 172 odst. 5 správního řádu.

**Ing. Petr Buchta**  
vedoucí odboru dopravy

Č. j.: MV 5131/2022 OD/3 ŠI

Toto oznámení o návrhu opatření obecné povahy a výzva k uplatnění připomínek nebo námitek č. j.: MV 5131/2022 OD/3 ŠI musí být vyvěšeno na úřední desce Městského úřadu po dobu 30 dnů.

Vyvěšeno dne 21. 01. 2022 ..... Sejmuto dne.....  
razítko a podpis oprávněné osoby                      razítko a podpis oprávněné osoby



**Obec Olšany**  
Olšany 66  
683 01 Rousínov

**Doručí se:**

**Podatel:**

- Obec Olšany, Olšany 66, 68301 Rousínov, IČ: 00368067 se žádostí o bezodkladné vyvěšení oznámení na své úřední desce na dobu 30 dnů a o zpětné zaslání potvrzeného vyvěšení po uvedenou dobu, v zastoupení ZLINMARK DZ s.r.o., Hviezdoslavova 1191/55a, 627 00 Brno, IČ: 042 62 701 – DS

**Dotčené osoby:**

- V souladu s dikcí § 172 odst. 1 správního řádu doručuje Městský úřad Vyškov toto oznámení o návrhu opatření obecné povahy dotčeným osobám veřejnou vyhláškou. Doručení veřejnou vyhláškou bude provedeno v souladu s ustanovením § 25 správního řádu tak, že se písemnost vyvěsí na úřední desce Městského úřadu Vyškov a současně bude zveřejněna způsobem umožňujícím dálkový přístup. Patnáctým dnem po vyvěšení bude písemnost považována za doručenou. Den doručení je dnem zveřejnění návrhu stanovení místní úpravy provozu

**Dotčený orgán:**

- Policie ČR, Krajské ředitelství policie JmK, Územní odbor Vyškov, Dopravní inspektorát, Brněnská 7a, 682 01 Vyškov – DS

## **O d ů v o d ň ě n í**

V rámci stanovení úpravy (revize) PASPORTU dopravního značení byl předložen návrh místní úpravy provozu na místních a veřejně přístupných účelových komunikacích v k.ú. Olšany. V návrhu je řešeno osazení dopravního značení – úprava (revize) pasportu dopravního značení k zajištění bezpečnějšího provozu a provedení, doplnění, odstranění a případné doplnění stávajícího dopravního značení, dle přiložené situace dopravního značení (DETAIL 1.1, DETAIL 1.2, DETAIL 2, DETAIL 3 a DETAIL 4).

Na situaci dopravního značení „OBEC OLŠANY, REVIZE PASPORTU DOPRAVNÍHO ZNAČENÍ“ (DETAIL 1.1, DETAIL 1.2) je místní úpravou provozu upozorněno na následný zákaz vjezdu všech motorových vozidel, mimo vozidel s povolením VLS ČR, do lesa (zvláště pro cizí řidiče) z hlediska zamezení zbytečného pohybu silničních vozidel po úzké místní komunikaci a zároveň je změněn text na dodatkové tabulce, dle situace DZ.

Na situaci dopravního značení „OBEC OLŠANY, REVIZE PASPORTU DOPRAVNÍHO ZNAČENÍ“ (DETAIL 2) je místní úpravou provozu upozorněno na nerozlišenou křižovatku svislými dopravními značkami označujícími přednost v jízdě, z důvodu nerespektování ustanovení o přednosti v jízdě vozidel přijíždějících zprava, současně je místní úpravou provozu upozorněno na navržený zpomalovací práh, z hlediska zajištění zvýšené bezpečnosti ve vztahu s umístěním dětského hřiště a stávajícího obchodu, dle situace DZ.

Na situaci dopravního značení „OBEC OLŠANY, REVIZE PASPORTU DOPRAVNÍHO ZNAČENÍ“ (DETAIL 3) je místní úpravou provozu zakázán vjezd všem motorovým vozidlům, mimo vozidel s povolením obce, v rámci plánovaného omezení průjezdnosti přes současnou příjezdovou komunikaci, společnosti PortaSpes, Zároveň je na situaci dopravního značení označeno vyústění účelové komunikace směrovými sloupky, dle situace DZ.

Na situaci dopravního značení „OBEC OLŠANY, REVIZE PASPORTU DOPRAVNÍHO ZNAČENÍ“ (DETAIL 4) je místní úpravou provozu rozlišena křižovatka dopravními značkami, určujícími hlavní pozemní komunikaci a vedlejší pozemní komunikaci, s určením skutečného tvaru křižovatky. Důvodem místní úpravy provozu je upravení přednosti v jízdě vozidlům jedoucím do prudšího kopce, s ohledem na zastavování a dávání přednosti zprava, s ohledem na problémy ve sjízdnosti (velkému převýšení), zejména v zimním období, dle situace DZ. Místní úprava provozu – úprava (revize) PASPORTU dopravního značení přispěje k celkovému usměrnění silničního provozu v křižovatkách, ucelení přehledu o umístění dopravního značení a zajištění větší bezpečnosti a plynulosti silničního provozu, zpomalení a zklidnění dopravy na pozemních komunikacích.

Na tuto místní úpravu provozu byla vypracována jednoduchá projektová dokumentace dopravního značení „OBEC OLŠANY, REVIZE PASPORTU DOPRAVNÍHO ZNAČENÍ“ (DETAIL 1.1, DETAIL 1.2, DETAIL 2, DETAIL 3 a DETAIL 4), předložená právnickou osobou: ZLINMARK DZ s.r.o., Hvězdoslavova 1191/55a, 627 00 Brno, IČ: 042 62 701 v souladu s technickými podmínkami – Zásadami pro dopravní značení na pozemních komunikacích (CDV Brno 2002, TP 65 - II. vydání), Zásadami pro vodorovné dopravní značení na pozemních komunikacích (CDV Brno, TP 133 - II. vydání), ČSN EN 12899-1 Stálé svislé dopravní značení a ČSN EN 1436 Vodorovné dopravní značení – požadavky na dopravní značení, vyhláškou č. 398/2009 Sb., o obecných technických požadavcích zabezpečujících bezbariérové užívání staveb, ve znění pozdějších předpisů a s vyhláškou č. 294/2015 Sb., kterou se provádějí pravidla provozu na pozemních komunikacích, v platném znění, po písemném vyjádření která byla odsouhlasena Policií ČR, Krajské ředitelství Policie JmK, Územní odbor Vyškov, Dopravní inspektorát, KRPB-226017-2/ČJ-2021-061206, ze dne 16. 12. 2021 v souladu s ustanovením § 77 odst. 1 písm. c) zákona o silničním provozu.

POLICIE ČESKÉ REPUBLIKY

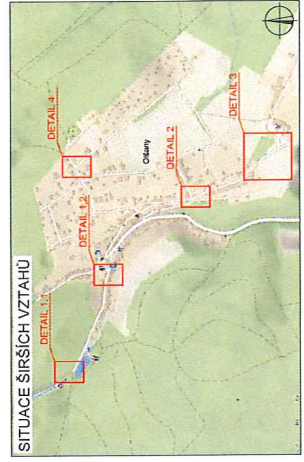
V ..... dno .....

V ..... dno .....

V ..... dno .....

LEGENDA

- TRVALE SVISLE DOPRAVNÍ ZNAČENÍ
- TRVALE DOPRAVNÍ ZNAČENÍ K DEMONTÁŽI, NEBO PŘESUNU
- NAVŘZENÉ TRVALE DOPRAVNÍ ZNAČENÍ
- NAVŘZENÉ VĚZ

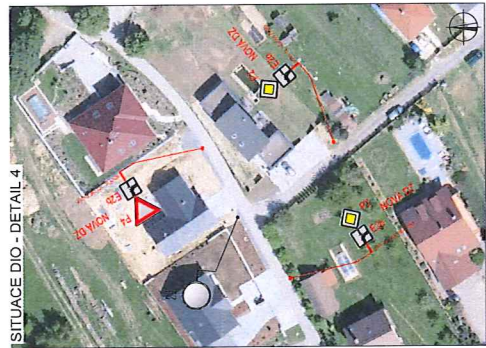


SITUACE ŠIRŠÍCH VZTAHŮ

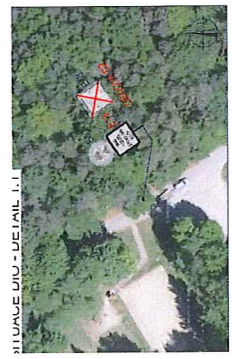
VYPRACOVAL:	Ing. Antonín Musil	ČÍSLO ZAKÁZKY:	221/2021
KONTROLOVAL:	Bc. Lukáš Vonderka, MBA	FORMÁT:	3 x A4
NÁZEV STAVBY:	OBEC OLŠANY REVIZE PASPORTU DOPRAVNÍHO ZNAČENÍ	ÚČEL:	RDS
OSAH:	DOPRAVNĚ - INŽENÝRSKÁ OPATŘENÍ	ČÍSLO PŘÍLOHY:	01
		DATAUM:	08/2021



SITUACE DIO - DETAIL 3



SITUACE DIO - DETAIL 4



SITUACE DIO - DETAIL 1.1



SITUACE DIO - DETAIL 1.2



SITUACE DIO - DETAIL 2